

# PENYEDIAAN AIR BERSIH TERPADU; Meningkatkan Kualitas Kesehatan, Mengoptimalkan Perekonomian

10 SEPTEMBER 2021  
15.30 - 17.30 WIB

Narasumber:



**Novi Rindani**

Ketua CPMU PAMSIMAS  
Ditjen Cipta Karya, Kementerian PUPR



**Alifah Sri Lestari**

Deputy Chief of Party  
IUWASH PLUS



**Louise G Pessireron**

Manager Project Management & Evaluation  
PT Kaltim Prima Coal

Host:



**Fajar Kurniawan**

Managing Partner - Social Investment Indonesia

Tema yang dibahas dalam seri-25 ini tentang **“Restorasi Hutan; Tumbuhkan Ekonomi Lokal, Tingkatkan Ketahanan Ekologi”**. Sesi ini mendiskusikan mengenai Bagaimana upaya untuk menghubungkan penyediaan air bersih ke masyarakat bagaimana penyediaan air bersih menjadi modal untuk meningkatkan kualitas kesehatan dan cara mengoptimalkan perekonomian.

Narasumber yang hadir yakni:

- 1. Novi Rindani - Kementerian PUPR**
- 2. Louise G Pessireron - PT. Kaltim Prima Coal**
- 3. Alifah Sri Lestari - IUWASH Plus**

**PENYEDIAAN AIR BERSIH  
TERPADU TINGKATKAN KUALITAS  
KESEHATAN OPTIMALKAN  
PEREKONOMIAN**



**Novi Rindani**

Kementerian PUPR



# PENGEMBANGAN AIR MINUM

“Meningkatkan Kualitas Kesehatan, Mengoptimalkan Perekonomian”

KETUA CPMU PROGRAM PAMSIMAS

DIREKTORAT AIR MINUM, DITJEN CIPTA KARYA, KEMENTERIAN PEKERJAAN UMUM DAN PERUMAHAN RAKYAT

10 September 2021

 Pamsimas  Pamsimas.pusat  Pamsimaspusat  [www.pamsimas.pu.go.id](http://www.pamsimas.pu.go.id)

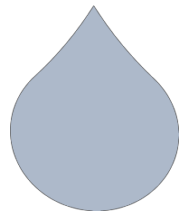
**PENGADUAN**  
0818 0895 2148  
pusat@pamsimas.pu.go.id

**LAYANAN PERUMAHAN**  
**DAN PERUMAHAN**



- 1** TANTANGAN PENYEDIAAN AIR MINUM DI INDONESIA
- 2** KEBIJAKAN PENYEDIAAN AIR MINUM DI INDONESIA
- 3** PROGRAM SPAM PADA DIREKTORAT AIR MINUM
- 4** DAMPAK PENGEMBANGAN SPAM TERHADAP KESEHATAN
- 5** DAMPAK PENGEMBANGAN SPAM TERHADAP PEREKONOMIAN

# TANTANGAN PENYEDIAAN AIR MINUM DI INDONESIA

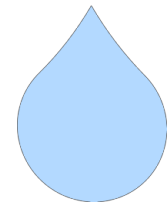


## Pertumbuhan Penduduk dan Urbanisasi

- Pada tahun 2019, jumlah penduduk Indonesia mencapai lebih dari 267 juta jiwa
- Diperkirakan jumlah penduduk ini akan terus bertambah sekitar 2-3 juta jiwa per tahun
- Peningkatan jumlah penduduk akan meningkatkan kebutuhan air minum untuk keperluan domestik maupun non-domestik
- Laju pengembangan infrastruktur SPAM belum dapat mengimbangi laju peningkatan kebutuhan air minum terutama untuk SPAM Jaringan Perpipaan

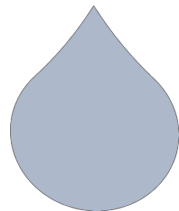
## TEKNIS SPAM

- Idle capacity, terjadi karena: terlambatnya pembangunan jaringan pipa distribusi yang menjadi tanggung jawab Pemda, kerusakan SPAM akibat bencana alam, dan buruknya perawatan SPAM sehingga efisiensi instalasi pengolahan air menurun
- Permasalahan Non-Revenue Water (NRW) atau tingkat kehilangan air yang disebabkan oleh teknis dan non-teknis



# TANTANGAN PENYEDIAAN AIR MINUM DI INDONESIA

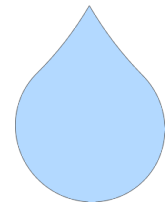
## KELEMBAGAAN



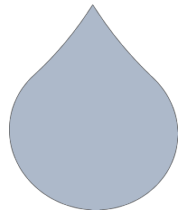
- Masih lemahnya tata kelola dan kelembagaan Penyelenggara SPAM
- Masih banyak Penyelenggara SPAM yang belum memiliki perencanaan pengembangan SPAM
- Masih banyak Pemda yang belum memiliki kebijakan dan strategi pengembangan SPAM daerah (Jakstrada SPAM) sebagai acuan pengembangan SPAM jangka menengah

## DESENTRALISASI

- UU 23 Tahun 2014 tentang Pemerintah Daerah menyebutkan bahwa air minum dan sanitasi merupakan urusan wajib karena berkaitan dengan pelayanan dasar yang menjadi kewenangan Pemerintah Daerah
- Belanja daerah seharusnya diprioritaskan mendanai urusan wajib dalam rangka pemenuhan SPM, termasuk sektor air minum
- Namun, keterbatasan kapasitas yang dimiliki Pemda mengakibatkan ketergantungan daerah terhadap pusat



# TANTANGAN PENYEDIAAN AIR MINUM DI INDONESIA



## PENGELOLAAN AIR BAKU

- Tingkat penyediaan air baku yang masih rendah
- Permasalahan kuantitas dan kualitas air
- Pemanfaatan teknologi untuk menjamin kuantitas dan kualitas air baku yang aman dan layak secara berkelanjutan relative rendah
- Pencemaran lingkungan air baku



# DASAR REGULASI PENGEMBANGAN AIR MINUM

1.

Rencana Pembangunan Jangka Menengah Nasional (RPJMN)

2.

PP 122/2015  
tentang Sistem Penyediaan Air Minum (SPAM)

3.

- PERPRES 185/2014 tentang Percepatan Penyediaan Air Minum dan Sanitasi;
- PERPRES 2/2015 tentang RPJMN Tahun 2015-2019;
- PERPRES 18/2020 tentang RPJMN Tahun 2020-2024.

4.

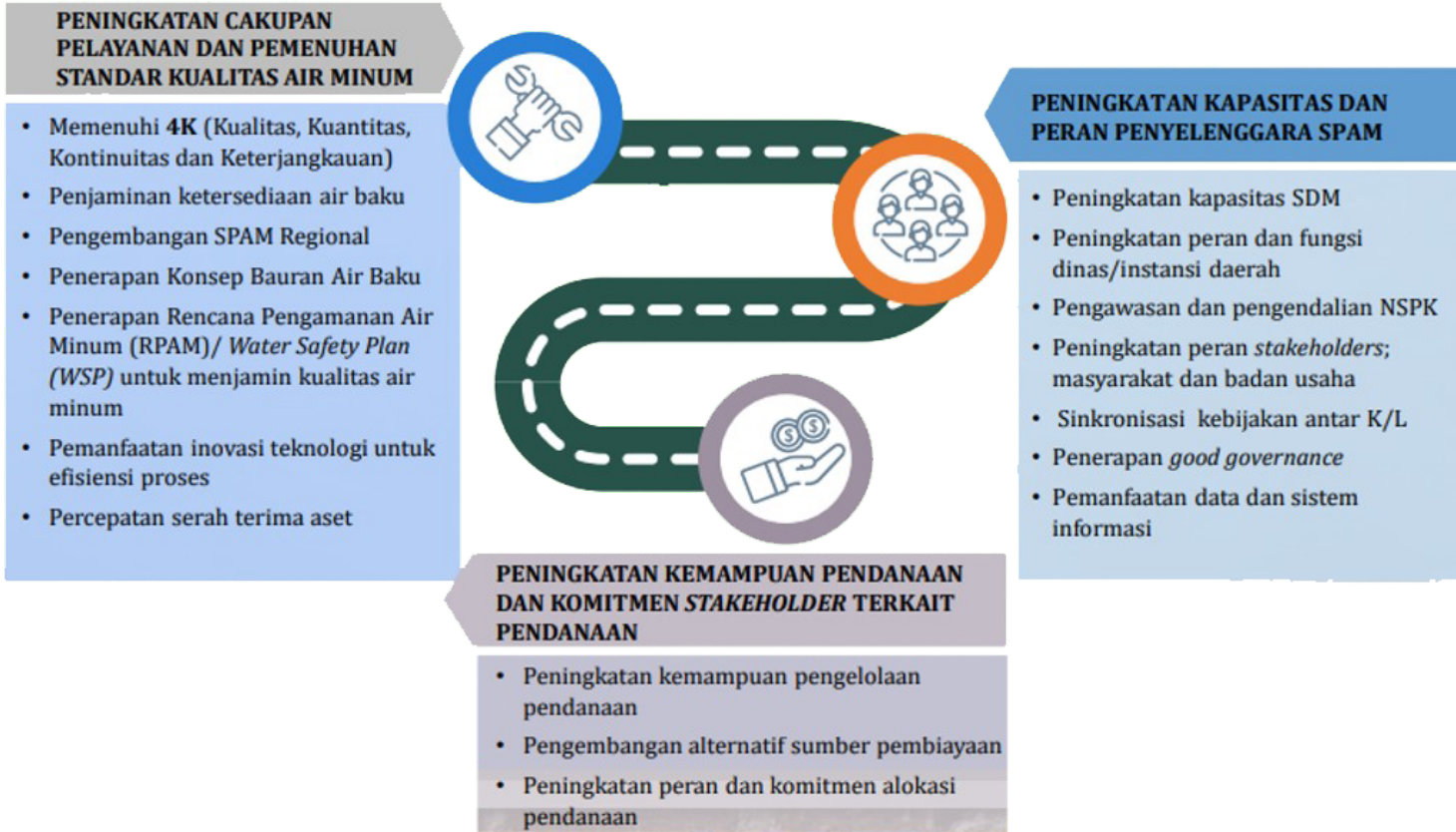
Permen PUPR 23/2020  
tentang Rencana Strategis Kementerian PUPR

5.

Permen PUPR 27/2016  
tentang Penyelenggaraan SPAM

# KEBIJAKAN DAN STRATEGI PENYELENGGARAAN SPAM

Berdasarkan Rencana Strategis Kementerian PUPR 2020-2024



# PROGRAM SPAM PADA DIREKTORAT AIR MINUM

## PERLUASAN SPAM

- Fungsionalisasi SPAM,
- Pemanfaatan Idle Capacity melalui Pembangunan Jaringan Perpipaan JDU maupun JDB untuk menambah pelayanan air minum,
- Penurunan Kebocoran (NRW).

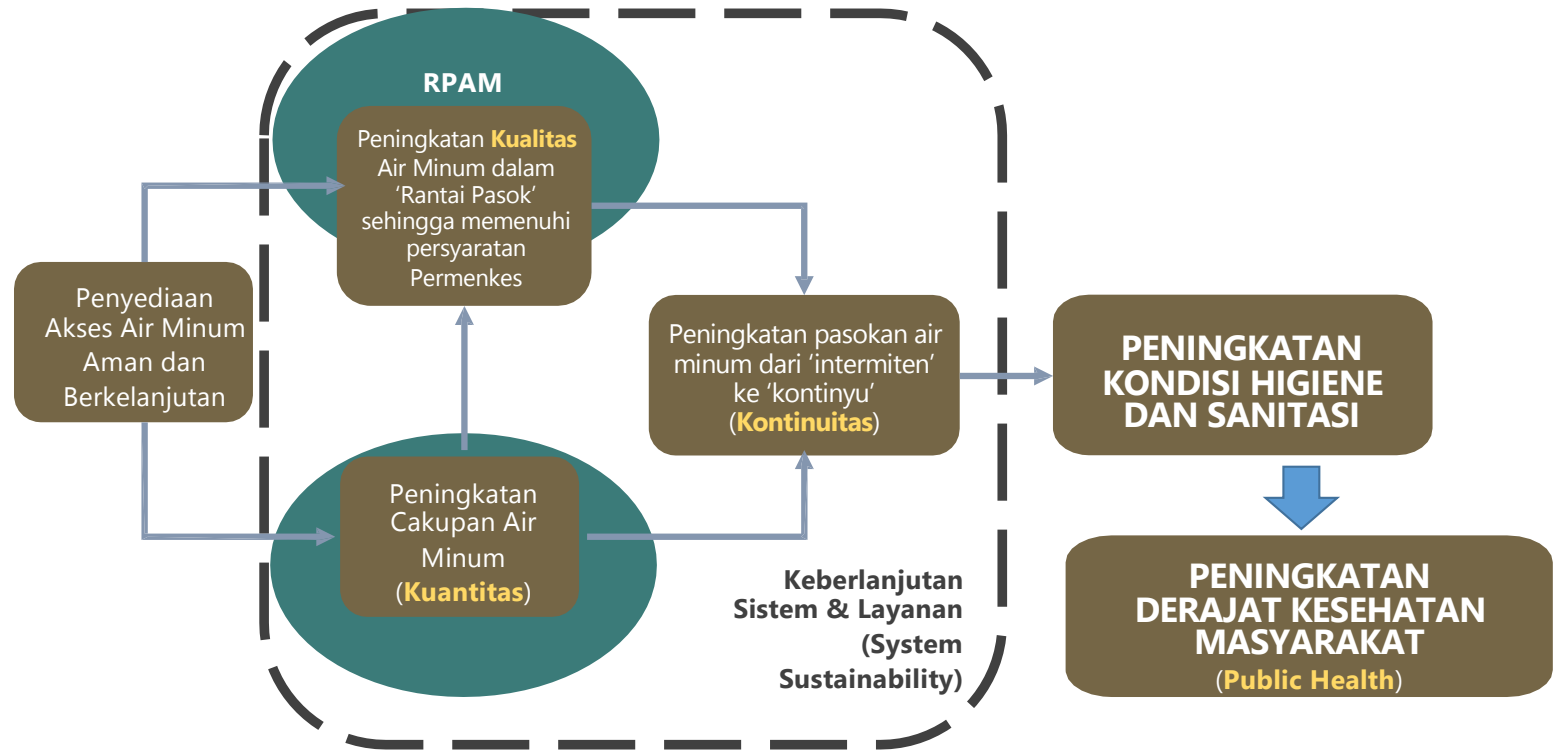
## PEMBANGUNAN SPAM

- Pembangunan unit SPAM baru pada daerah yang belum mendapat pelayanan SPAM (*Greenfield*)

## PENINGKATAN SPAM

- Peningkatan kapasitas produksi pada daerah yang sudah terdapat pelayanan SPAM (*Brownfield*)

# DAMPAK PENGEMBANGAN SPAM TERHADAP KESEHATAN



## MASYARAKAT AKAN TERBEBAS DARI:



### **PENYAKIT YANG DITULARKAN LEWAT AIR (WATER BORNE)**

Jenis penyakit yang ditularkan lewat konsumsi air yang terkontaminasi virus atau bakteri: Kolera, Tifoid, Disentri, Hepatitis



### **PENYAKIT KARENA KURANG AIR UTK MENJAGA KEBERSIHAN DIRI (WATER WASHED)**

Jenis penyakit akibat kekurangan air untuk menjaga kebersihan diri: Infeksi pencernaan, Penyakit kulit menular (kudis), Penyakit mata



### **PENYAKIT DARI ORGANISME YANG HIDUP DI AIR (WATER BASED)**

Penyakit akibat kekurangan air yang disebabkan oleh organisme yang berada di dalam air seperti cacing

## MASYARAKAT AKAN TERBEBAS DARI:



### **PENYAKIT DARI VECTOR SERANGGA YANG BERKEMBANG BIAK DI AIR** **(WATER RELATED INSECT VECTOR)**

Penyakit disebarkan oleh serangga yang sebagian atau seluruh siklusnya terjadi di dalam atau dekat genangan air, seperti: malaria, kaki gajah, demam berdarah



### **PENYAKIT KARENA SANITASI BURUK**

Penyakit yang disebabkan oleh sanitasi buruk akibat kekurangan air seperti infeksi cacing tambang. Sanitasi buruk juga dapat menyebabkan stunting.



## DAMPAK PENGEMBANGAN SPAM TERHADAP PEREKONOMIAN



1

### PENINGKATAN PENDAPATAN

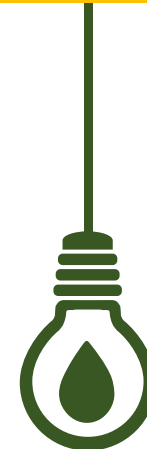
1. Meningkatkan penyerapan Tenaga Kerja pada saat pelaksanaan program pembangunan SPAM
2. Menciptakan lapangan kerja baru, contoh: Pengelola SPAM
3. Upah yang diterima meningkatkan daya beli



2

### MENGURANGI KEMISKINAN

1. Masyarakat sehat membuat produktivitas kerja meningkat
2. Tingkat pengangguran dan kemiskinan menurun
3. Bertambahnya waktu produktif yang sebelumnya diperlukan untuk mengambil air



3

### PERTUMBUHAN EKONOMI

*Multi outcome* dari pengadaan SPAM mendorong terciptanya peningkatan kualitas hidup masyarakat



Kementerian Pekerjaan Umum  
dan Perumahan Rakyat  
Direktorat Jenderal Cipta Karya



**TERIMA KASIH**





**Louise G Pessireron**

**PT. Kaltim Prima Coal**

# PENYEDIAAN AIR BERSIH TERPADU TINGKATKAN KUALITAS KESEHATAN OPTIMALKAN PEREKONOMIAN



PT KALTIM PRIMA COAL



# Penyediaan AIR Bersih TERPADU

## Tingkatkan Kualitas KESEHATAN Optimalkan PEREKONOMIAN

10 September 2021

Louise G. Pessireron

Project Management & Evaluation -  
External Affairs & Sustainable  
Development Division



# SEKILAS KPC



PT KALTIM PRIMA COAL  
KPC PEDULI AIR



- Kutai Timur - Kalimantan Timur
- BUMI Resources Tbk Sejak 2003
- PKP2B Generasi I Tahun 1982

RENCANA 2020 : 60.5 MTPA  
Aktual Oktober : 49.9 MTPA



## Wilayah Operasional

BENGALON

SANGATTA

84.938 Ha

- 2017 - Gold ICA
- 2019 - Platinum Indonesian Sustainable Development Goals (ISDA)
- 2020 – GOLD PROPERNAS



- **4,350** Karyawan KPC
- **20,000** Karyawan Kontraktor
- KPC memasok air baku secara gratis ke PDAM
- Memasok kelebihan daya listrik 9.3 MW ke PLN dengan biaya yang jauh lebih rendah dari harga normal
- Digitalisasi 4.0 untuk operasi tambang - efisiensi energi





# Landasan Pelaksanaan PPM



Undang-Undang dan Peraturan di Indonesia serta relevansi dengan isu dan norma global dalam mencapai Tujuan Pembangunan Berkelanjutan / Sustainable Development Goals



7 program prioritas PPM yang mendukung pembangunan berkelanjutan



KPC: KATALISATOR pembangunan daerah dan MOTIVATOR PPM



PT BUMI ResourceS Tbk.

# Penyediaan AIR Bersih TERPADU



PT KALTIM PRIMA COAL

## TANTANGAN

- Melahirkan Gagasan
- Perlu Kepekaan Isu Sosial – Lingkungan - Ekonomi
- Hubungan baik
- Kemitraan



- FGD
- LFA
- Identifikasi Potensi
- Target Bersama
- Inovasi
- Berbagi Peran
- Saling Memberi Dukungan



## AKSES AIR BERSIH DESA

- Ketersediaan Air dari sumber air hujan dan sumur
- Kualitas air baku di bawah standar Diskes
- Ketidاكلancaran pasokan air bersih dari desa lain dan mahal

### POTENSI

- Embung Desa 1 kapasitas 18.000 m<sup>3</sup>
- Embung Desa 2 kapasitas 4.800 m<sup>3</sup>
- Bumdes sdh aktif
- infrastruktur dasar lain sudah tersedia

### TARGET

- Pemenuhan Air Baku Ke IPA BUMdes 18 m<sup>3</sup>/jam
- Beroperasi 24 jam
- 100 % KK terdistribusi

### INOVASI

- Pemanfaatan Embung Alami Untuk Air baku.
- Sinergi sumber daya Pemkab, Pemdes, Masyarakat dan KPCI
- Wisata air embung desa



## AKSES AIR BERSIH KOTA SANGATTA

- Ketersediaan Air <40%
- Ketidاكلancaran Distribusi 24 Jam
- Kualitas Air Baku Di Bawah Standar Depkes

### POTENSI

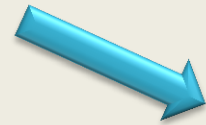
- Kolam Tambang 12 Juta m<sup>3</sup>
- Kualitas Air Memenuhi Analisis Air KAN – No. LASI05423r

# POTENSI PEMANFAATAN AIR DARI VOID DAN KOLAM PENGENDAP HASIL REKLAMASI

- Kebijakan KPC : Mengembalikan semua areal bekas tambang menjadi **aman, stabil dan produktif sesuai dengan peruntukannya**



## Reklamasi Bentuk Lain



## INOVASI PENGELOLAAN LINGKUNGAN



### Rain Harvesting Memanfaatkan Danau Pasca Tambang

Konservasi air : 198.651 m<sup>3</sup>

Penghematan : Rp.2,95 Milyar



### Penambahan Aerator CMB Untuk Penurunan Fe

↓ Fe : 3,73 kg

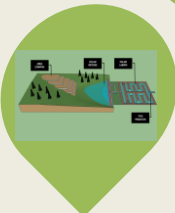
Penghematan Rp.5,5 juta

Pemanfaatan void dan kolam pengendap untuk kontrol debit banjir



### Lab NAG Test

Kapasitas 12.500 sample per bulan



### Konfigurasi Kolam

Kontrol debit di hulu dan settling pond di hilir



### Pit Lakes

Pemanfaatan kolam bekas tambang untuk sarana pengendali debit banjir



### Pemanfaatan Air Tambang

Untuk keperluan internal dan PDAM memenuhi kebutuhan **10.000 kk.**

SK Ijin:

503/1017/SDA/DPMPSTP/V/2019

# PROGRAM UNGGULAN CSR KALTIM PRIMA COAL

## Implementasi Solusi Masalah



### KPC PEDULI AIR

#### TARGET

- Pemenuhan Air Baku Ke PDAM 100 Liter Per Detik

#### INOVASI

- Pemanfaatan Embung Di Area Pasca Tambang Untuk Air Bersih
- Sinergi Sumberdaya PT KPC - PEMKAB



Kontribusi air ke PDAM tahap 1: 50 lps untuk 4,000 kk, Tahap 2: 50 lps. Total 100 lps untuk 8000 kk



Sumber air Telaga Kenyamukan untuk kontribusi ke PDAM



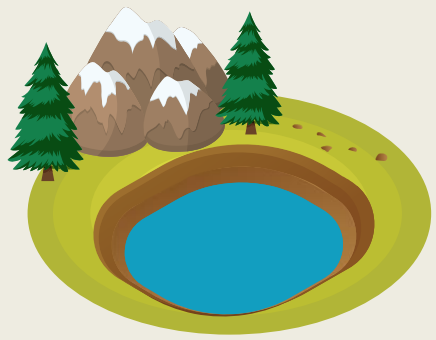
PT KALTIM PRIMA COAL

Program kolaborasi KPC-PEMKAB- distribusi 100 lps air





# KPC PEDULI AIR



TELAGA KENYAMUKAN



IPA KUDUNGA



● 4700 KK, 22 RIBU JIWA

Memenuhi 88% Air Perkotaan  
Kec. Sangatta Utara



## NATURE

- Konservasi Sumberdaya Air Di Wilayah PKP2B PT KPC
- Perawatan Vegetasi Lingkungan Kolam Sumber Air
- Kualitas Air Baku Kelas I



## ECONOMY

- Penghematan Biaya Bahan Kimia Dalam Operasional PDAM Rp 1 Miliar/Bulan
- Penurunan Biaya Konsumsi Air Masyarakat Miskin Dari Rp 300 Ribu Menjadi Rp 60 Ribu Per/Bulan



## WELLBEING

- Peningkatan Layanan PDAM Tirta Tuah Banua Kutai Timur
- Sangatta Utara 88.32% (Administrasi) Dan Teknis (98.82%)



## SOCIAL

- Ketersediaan Air Bersih Selama 24 Jam
- Sanitasi Layak Bagi Masyarakat
- IKM: 75.52%

### CORE COMPETENCY Pengelolaan Air Tambang Menghasilkan Air Baku Yang Bermanfaat Bagi Masyarakat

2014	2015	2016	2017 -2018	2019 -2020
<ul style="list-style-type: none"> <li>● Kekurangan Pasokan Air Di Sangatta</li> <li>● Potensi 12 Juta m3 Telaga Kenyamukan</li> <li>● Kualitas Air Baku PDAM</li> <li>● Pengamanan Daerah Tangkapan Air Untuk Air Baku PDAM ( Surat Bupati Kutim)</li> <li>● Instalasi Proyek Pemanfaatan Air Baku Telaga Kenyamukan Untuk PDAM Sangatta</li> <li>● Trial Kucuran Air Dan Pipa</li> </ul>	<ul style="list-style-type: none"> <li>● Pekerjaan Tambahan Konstruksi Pipa, Mekanikal Pompa Dan Aksesoris</li> </ul>	<ul style="list-style-type: none"> <li>● Pembangunan IPA Kudungga Oleh Dinas PU Kutai Timur</li> <li>● Kapasitas 50 Liter/Detik</li> <li>● Sampling Air Baku Bagi PDAM</li> <li>● Commissioning IPA Kudungga</li> </ul>	<ul style="list-style-type: none"> <li>● Serah Terima Dan Peresmian IPA Kudungga</li> <li>● Pengoperasian Oleh PDAM Kutai Timur</li> <li>● Operasional 80 Liter/Detik</li> <li>● Layanan 4000 KK</li> </ul>	<ul style="list-style-type: none"> <li>● Peningkatan 50 Lps Ke 100 Lps</li> <li>● Commissioning 100 Lps</li> <li>● Serah Terima 100 Lps Ke PDAM Kutai Timur</li> <li>● Layanan 4700 KK Menuju 8000 KK</li> </ul>

# KONTRIBUSI PROGRAM **KPC PEDULI AIR** BAGI MASYARAKAT RENTAN

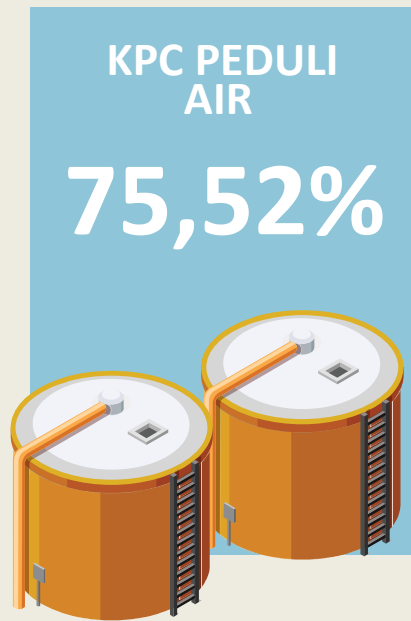
1

KPC PEDULI AIR

Jumlah Desa	Jumlah penerima manfaat		Kategori KELOMPOK RENTAN				
	Perorangan	Lembaga	Keluarga miskin	Usia Lansia	Perempuan	Pengangguran	Dampak langsung operasional
4 Desa 1 Kecamatan	95,480		12.638 (9.48 % kelompok rentan dari total populasi)				Penurunan biaya konsumsi air masyarakat dari Rp 200.000 / bulan menjadi Rp 60.000 / bulan*

\* Di era pandemi ini pemerintah kabupaten Kutai Timur melalui PDAM memberikan gratis selama 3 bulan bagi warga yang tiap bulan mengeluarkan biaya Rp 200 ribu/bulan

# INDEKS KEPUASAN MASYARAKAT (IKM)



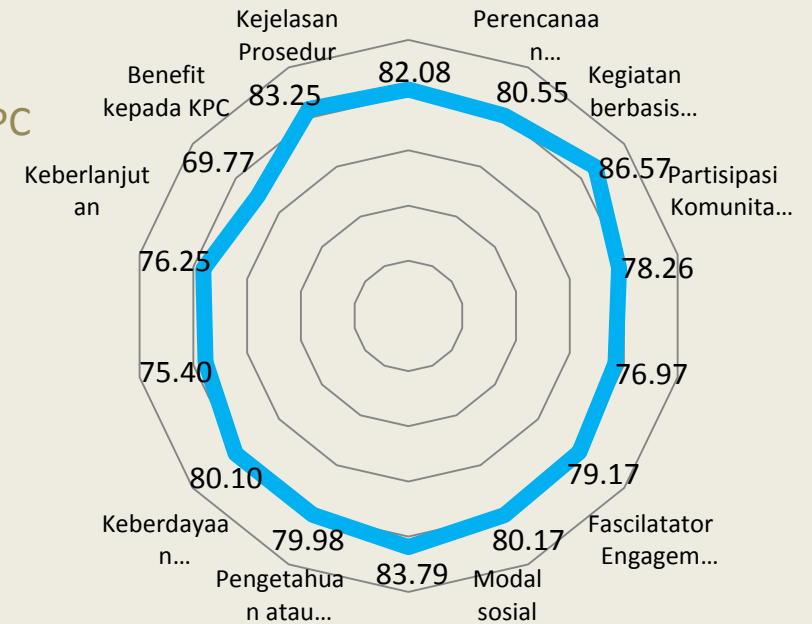
**B**  
PUAS

## IKM Program Pengembangan Masyarakat PT KPC

### IKM BERDASARKAN :

- Survey di 27 Desa Ring 1
- Jumlah Responden 580
- CFCID – Maret 2018

- IKM 78,78 - memuaskan / B
- Keseimbangan program ekonomi, sosial, lingkungan.
- Mewujudkan kemandirian
- PPM terarah dan terencana
- Aspek partisipatif dan berkelanjutan



Nilai Interval	Konversi IKM	Mutu Pekerjaan Kinerja Unit
25,00 < X < 43,75	D	Tidak Puas
43,74 < X < 62,50	C	Kurang Puas
62,50 < X < 81,25	B	Puas
81, 25 < X ≤ 100	A	Sangat Puas

# SPAMDES MENGUCUR DERAS



# STAKEHOLDER PROGRAM



2017-2019      2020 - 2022      2023-2025

- Normalisasi Embung Desa
- Pembangunan Instalasi
- Uji coba distribusi ke masyarakat
- Pengorganisasian pengelola

- Penambahan unit embung desa
- Penambahan jaringan pipanisasi, electrical
- Peningkatan produksi air baku
- Penguatan Bumdes sebagai pengelola

- Pelayanan air bersih 24 jam
- Penerima manfaat sudah 100 %
- Wisata air embung desa

SPAMDES (SYSTEM PELAYANAN AIR MINUM BERBASIS MASYARAKAT)



Embung desa kapasitas 18.000 m3 .



IPA SPAMDES kapasitas 70 M3 →  
216 M3



Tata Kelola Pelayanan Air oleh Badan Usaha Milik Desa :

- Merupakan lembaga ekonomi desa
- Spamdес merupakan asset Pemdes.
- Upaya memberikan PADes



Layanan Reseller air

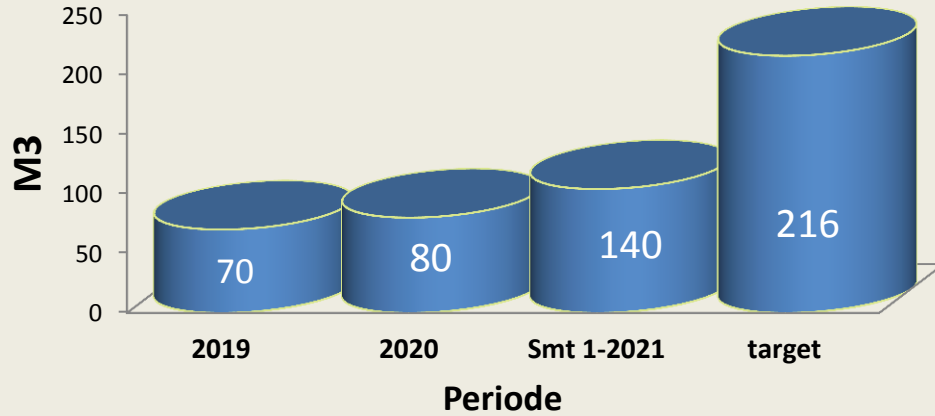


Meteran air di tiap KK

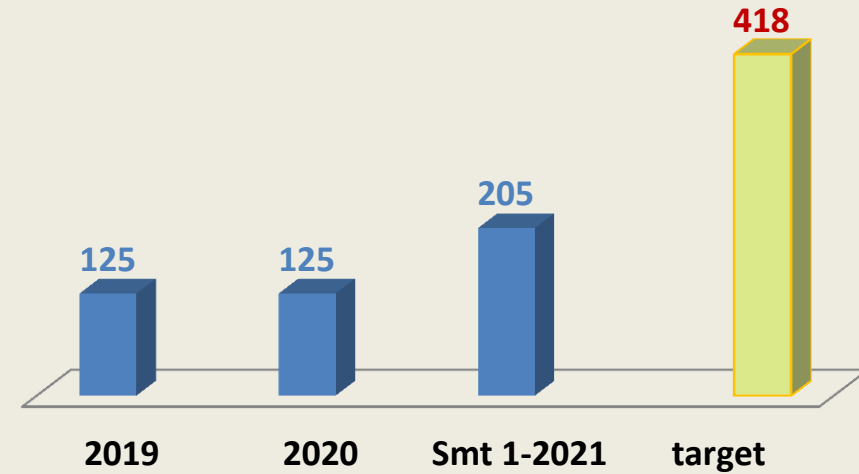
418 KK, 2.090 jiwa



### Kapasitas Bak/Tangki Air (M3)



### Penerima Manfaat (KK)



## SUSTAINABILITY COMPASS



NATURE

- Konservasi sumber daya air .
- Perawatan vegetasi lingkungan embung air baku
- Pengelolaan limbah B3.
- Penurunan penggunaan bahan kimia penjernih air sebesar 1 kg /m3 air



ECONOMY

- Efisiensi pembelian bahan kimia senilai Rp 720.000/bulan/KK
- Efisiensi beli air eceran senilai Rp 250-500.000/Bulan/KK



WELLBEING

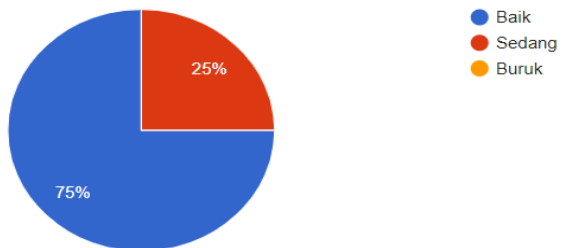
- Jaminan ketersediaan air
- Efisiensi waktu dan ekonomis
- Partisipasi dan kontribusi masyarakat dalam membangun desa



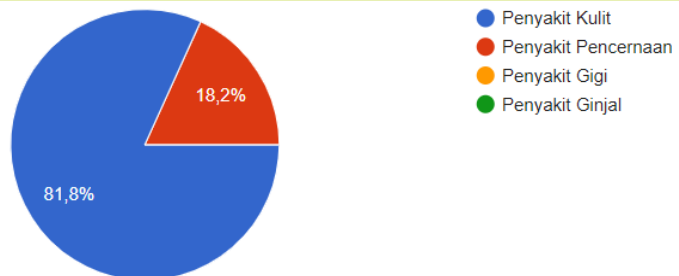
SOCIAL

- Penerima manfaat air bersih 205 KK , 1.025 jiwa
- Serapan tenaga kerja langsung dan tidak langsung 6 orang
- Sanitasi layak bagi masyarakat

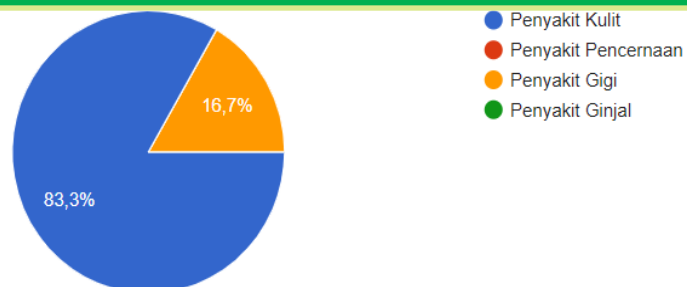
## Kualitas Pelayanan Air



## Persentase Penyakit Dalam Keluarga Sebelum Konsumsi Air Bersih



## Persentase jenis penyakit yang berkurang



## Monev



- ✓ Pemeriksaan berkala kelayakan air baku
- ✓ Up date bulanan Tata Kelola Layanan air
- ✓ Evaluasi bersama lintas stake holder terkait

## Keberlanjutan



- ✓ Terbangunnya mitra kerja Bumdes
- ✓ Peran aktif dan produktif dari masyarakat (konsumen)
- ✓ Peran aktif dan dukungan Pemerintah Desa dan Lembaga Kemasyarakatan Desa (BPD, PKK, Karang Taruna)



# TERIMA KASIH



PT KALTIM PRIMA COAL

[www.kpc.co.id](http://www.kpc.co.id)

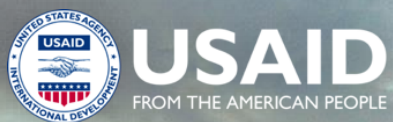


# PEYEDIAAN AIR BERSIH TERPADU: MENINGKATKAN KUALITAS KESEHATAN, MENGOPTIMALKAN PEREKONOMIAN



**Alifah Sri Lestari**

IUWASH Plus



USAID INDONESIA URBAN WATER, SANITATION AND HYGIENE *PENYEHATAN LINGKUNGAN UNTUK SEMUA (IUWASH PLUS)*

# *Peyediaan Air Bersih Terpadu: Meningkatkan Kualitas Kesehatan, Mengoptimalkan Perekonomian*

Alifah Sri Lestari, USAID IUWASH PLUS Project, 10 September 2021



USAID INDONESIA URBAN WATER, SANITATION AND HYGIENE *PENYEHATAN LINGKUNGAN UNTUK SEMUA (IUWASH PLUS)*

# Pengantar dan Perkenalan

---



# **USAID Indonesia Urban Water, Sanitation and Hygiene Penyehatan Lingkungan untuk Semua (IUWASH PLUS)**



- Mendukung Pemerintah Indonesia dalam meningkatkan akses air minum dan layanan sanitasi serta perbaikan perilaku hygiene bagi masyarakat miskin dan kelompok rentan di perkotaan
- Bekerja sama dengan instansi pemerintah dan donor, pihak swasta, LSM, kelompok masyarakat dan mitra lainnya

# Komponen dalam IUWASH PLUS

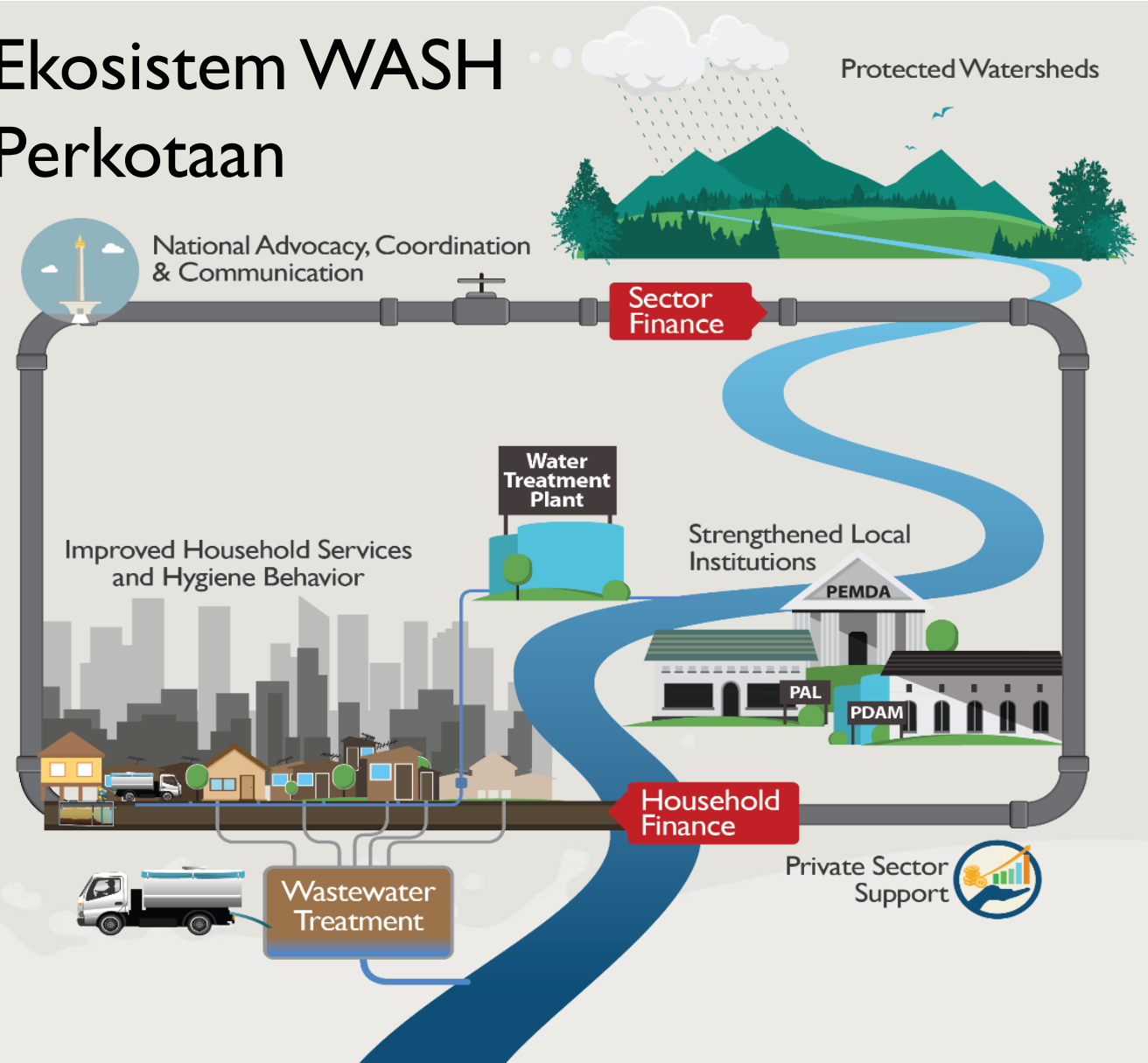
**Komponen 1** – Peningkatan Layanan Sektor Air Minum, Sanitasi, dan Perilaku Higiene di Tingkat Rumah Tangga

**Komponen 2** – Penguatan Kinerja Institusi Pengelola Sektor Air Minum, Sanitasi, dan Perilaku Higiene di Tingkat Kota/Kabupaten

**Komponen 3** – Penguatan Pembiayaan Sektor Air Minum, Sanitasi, dan Perilaku Higiene

**Komponen 4** – Memajukan Advokasi, Koordinasi dan Komunikasi Sektor Air Minum, Sanitasi, dan Perilaku Higiene

## Ekosistem WASH Perkotaan



# Lokasi USAID Indonesia Urban Water, Sanitation and Hygiene 'Penyehatan Lingkungan untuk Semua' (IUWASH PLUS)

## Total 35 Kota dan Kabupaten

### Sumatra Utara

1. Kab. Deli Serdang
2. Kota Medan
3. Kota Tebing Tinggi
4. Kota Sibolga
5. Kota Pematang Siantar

### Jawa Barat, DKI Jakarta, dan Kab. Tangerang

1. DKI Jakarta
2. Kota Bekasi
3. Kota Depok
4. Kota Bogor
5. Kab. Karawang
6. Kab. Bogor
7. Kab. Tangerang

### Jawa Tengah

1. Kota Magelang
2. Kota Salatiga
3. Kota Surakarta
4. Kab. Sukoharjo
5. Kab. Magelang
6. Kab. Sragen
7. Kab. Wonosobo

### Sulawesi Selatan dan Indonesia Timur

1. Kota Makassar
2. Kab. Bulukumba
3. Kab. Barru
4. Kab. Bantaeng
5. Kab. Maluku
6. Kota Ternate
7. Kota Jayapura
8. Kab. Jayapura

### Jawa Timur

1. Kota Surabaya
2. Kota Probolinggo
3. Kota Malang
4. Kab. Sidoarjo
5. Kab. Gresik
6. Kab. Probolinggo
7. Kab. Lumajang
8. Kab. Malang



# Target dan Capaian IUWASH PLUS

## Target (High Level Results):

1. Peningkatkan akses pada layanan air minum yang lebih baik untuk 1.100.000 penduduk perkotaan, 500.000 diantaranya untuk masyarakat dengan 40% kesejahteraan terendah (B40)
2. Peningkatan akses pada layanan sanitasi aman untuk of 500,000 penduduk perkotaan

## Capaian Terkini:

- **902,195 orang** mendapatkan peningkatan layanan air minum dari sambungan baru PDAM, **253,470** diantaranya B40/MBR
- **604,670 orang** mendapatkan layanan sanitasi aman
- **121,365 orang** miskin (MBR) mendapatkan layanan sanitasi dasar





USAID INDONESIA URBAN WATER, SANITATION AND HYGIENE *PENYEHATAN LINGKUNGAN UNTUK SEMUA (IUWASH PLUS)*

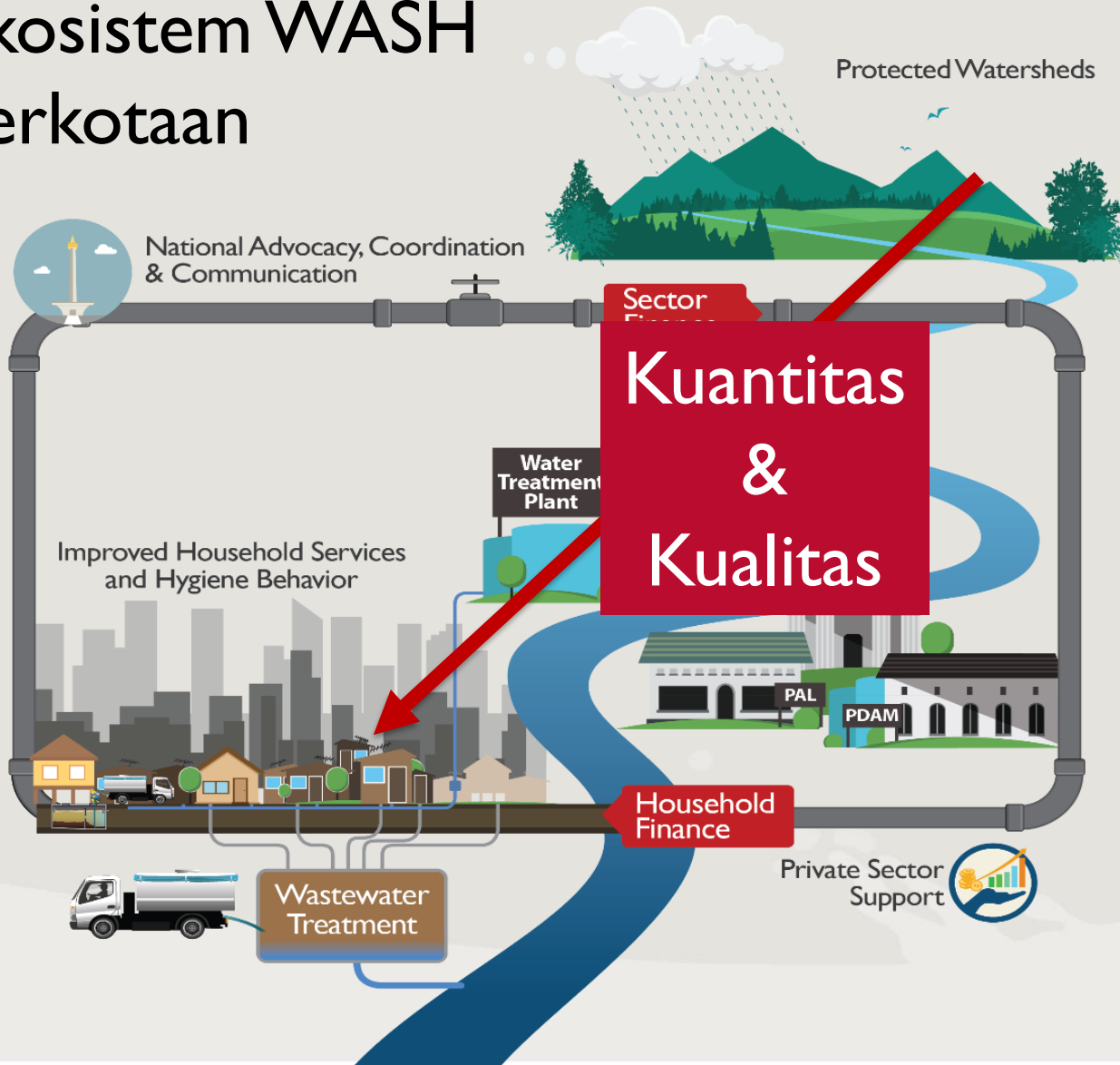
# *Penyediaan Air Bersih Terpadu: Meningkatkan Kualitas Kesehatan, Mengoptimalkan Perekonomian*

---



# Peyediaan Air 'Bersih' Terpadu

## Ekosistem WASH Perkotaan



- 'Air Bersih'
  - ✓ Dalam konteks air minum
  - ✓ Air minum perpipaan
- Terpadu: linkage hulu dan hilir, dari penyediaan air baku sampai distribusi ke pelanggan

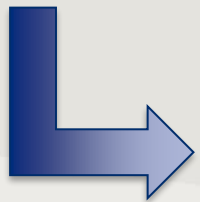
### Issue/Permasalahan:

- Penyediaan air tidak hanya urusan PDAM
- Peningkatan pelayanan harus dilakukan secara terpadu
- Masyarakat Miskin/MBR merupakan kelompok terakhir yang dilayani
- Kualitas sanitasi yang jelek mempengaruhi kualitas air baku untuk air minum

# *Peyediaan Air 'Bersih' Terpadu*

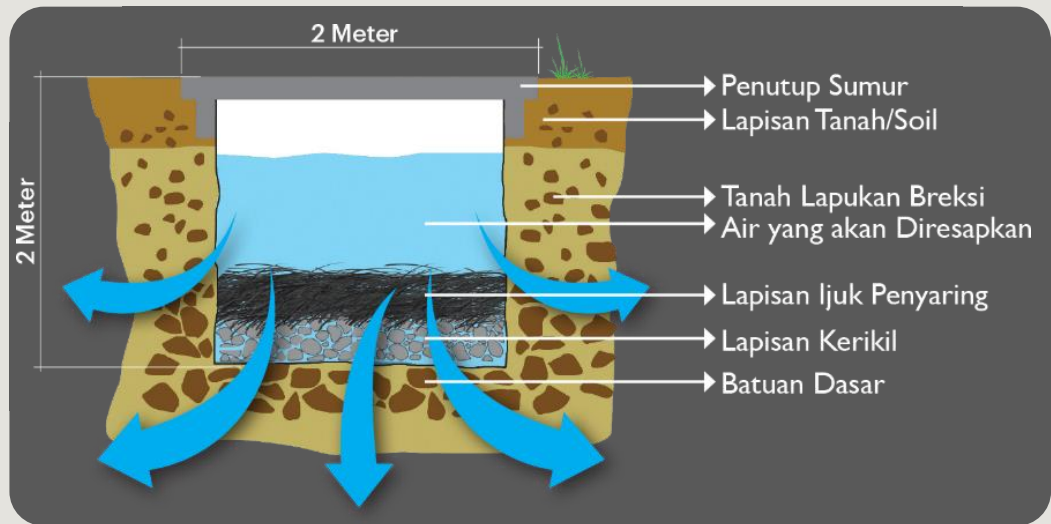
## **Kontribusi Program USAID IUWASH PLUS:**

1. Peningkatan kinerja PDAM untuk mendukung konsep hulu dan hilir
2. Advokasi ke pemerintah daerah untuk dukungan terhadap peningkatan kinerja sector air minum (secara menyeluruh)
3. Menjangkau Masyarakat Miskin/MBR melalui beberapa terobosan: Sistem Master Meter
4. Mendukung keterjangkauan masyarakat miskin/MBR untuk mendapatkan akses air minum dan sanitasi layak
5. Kemitraan dengan banyak pihak termasuk sector swasta
6. Perbaikan sektor sanitasi baik di tingkat rumah tangga maupun institusi



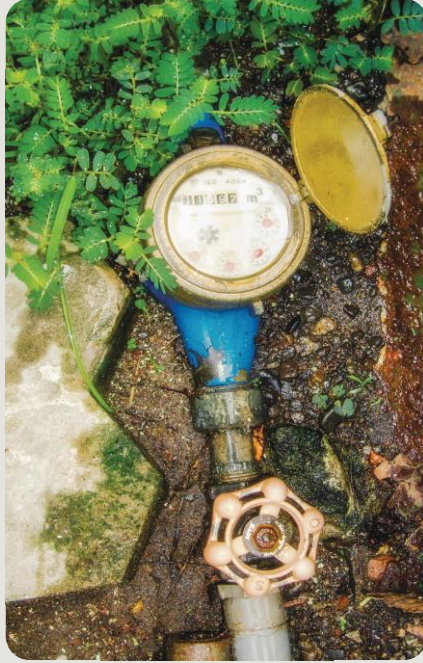
**Mendukung pencapaian target pemerintah di RPJMN 2020-2024 dan SDG untuk akses air minum dan sanitasi aman**

# Program Pembangunan Sumur Resapan



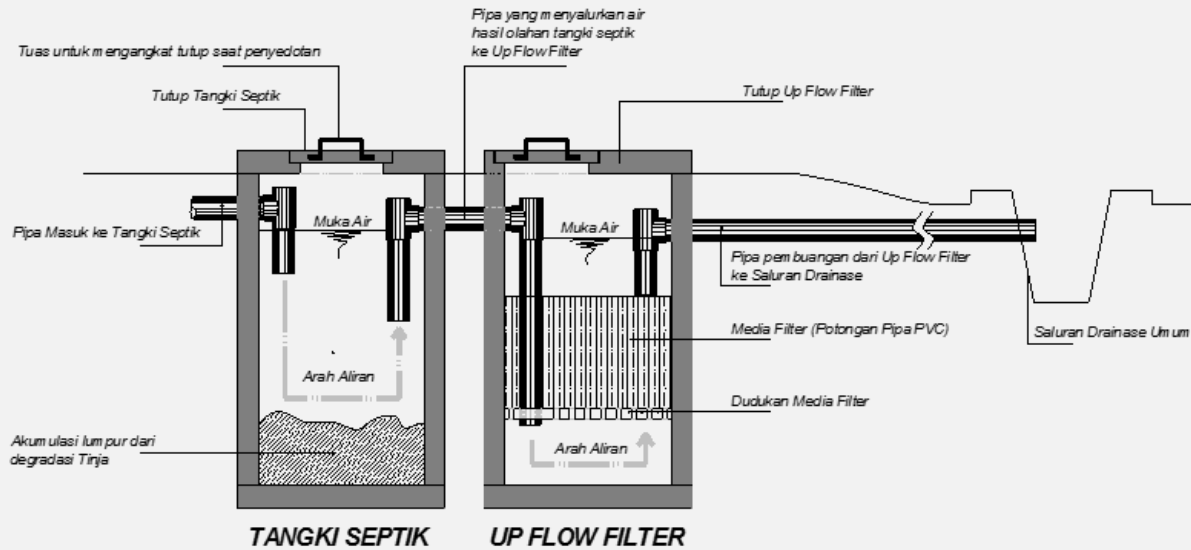
Bermitra dengan **Yayasan Coca Cola Indonesia (CCFI)** di tahun 2015 telah membangun 3,334 sumur resapan: 473 di Sibolangit dan 241 di Pematangsiantar (Sumatra Utara); 732 di Kab. Semarang dan 188 di Salatiga (Jawa Tengah); 900 di Kab. Mojokerto dan 800 di Kab Malang (Jawa Timur). Kemudian 40 sumur resapan dibangun di Serang dengan dukungan dari PT. Modern Land Pemerintah Daerah Kab Serang, 11 Sumur resapan di Kota Salatiga oleh Bank BNI dan 30 sumur resapan hasil replikasi oleh PT.YTL Paiton di Situbondo

# Program Sambungan Air Minum - Master Meter Program



USAID IUWASH telah memfasilitasi penyediaan akses air minum layak bagi paling tidak 2,205 Rumah Tangga melalui skema master meter di DKI Jakarta (500 KK), Surabaya (1,305 KK-didukung oleh CCFI, PTP XIX, Laneige, YPP SCTV-Indosiar), dan sedang berjalan saat ini di Kota Medan dengan dukungan CCFI rencananya untuk 400 KK.

# Program Pembangunan Tangki Septik



Kemitraan dengan PT. Bank Jabar Banten (BJB) untuk pembangunan tangki septik yang setara dengan Rp. 140 Juta di Kab. Tangerang; 412 KK mendapatkan manfaat dari pembangunan fasilitas sanitasi layak (system individu dan komunal) oleh PT PJB, PT Pertamina, PT Pelindo, Bank Gresik and PT petrokimia. Paling tidak 100 RT mendapatkan jamban sehat dengan dukungan YDKK dan PT SinarMas mendukung peningkatan akses sanitasi di Jakarta bagi 98 RT.



USAID INDONESIA URBAN WATER, SANITATION AND HYGIENE *PENYEHATAN LINGKUNGAN UNTUK SEMUA (IUWASH PLUS)*

# *Penyediaan Air Bersih Terpadu: **Meningkatkan Kualitas Kesehatan**, Mengoptimalkan Perekonomian*

---



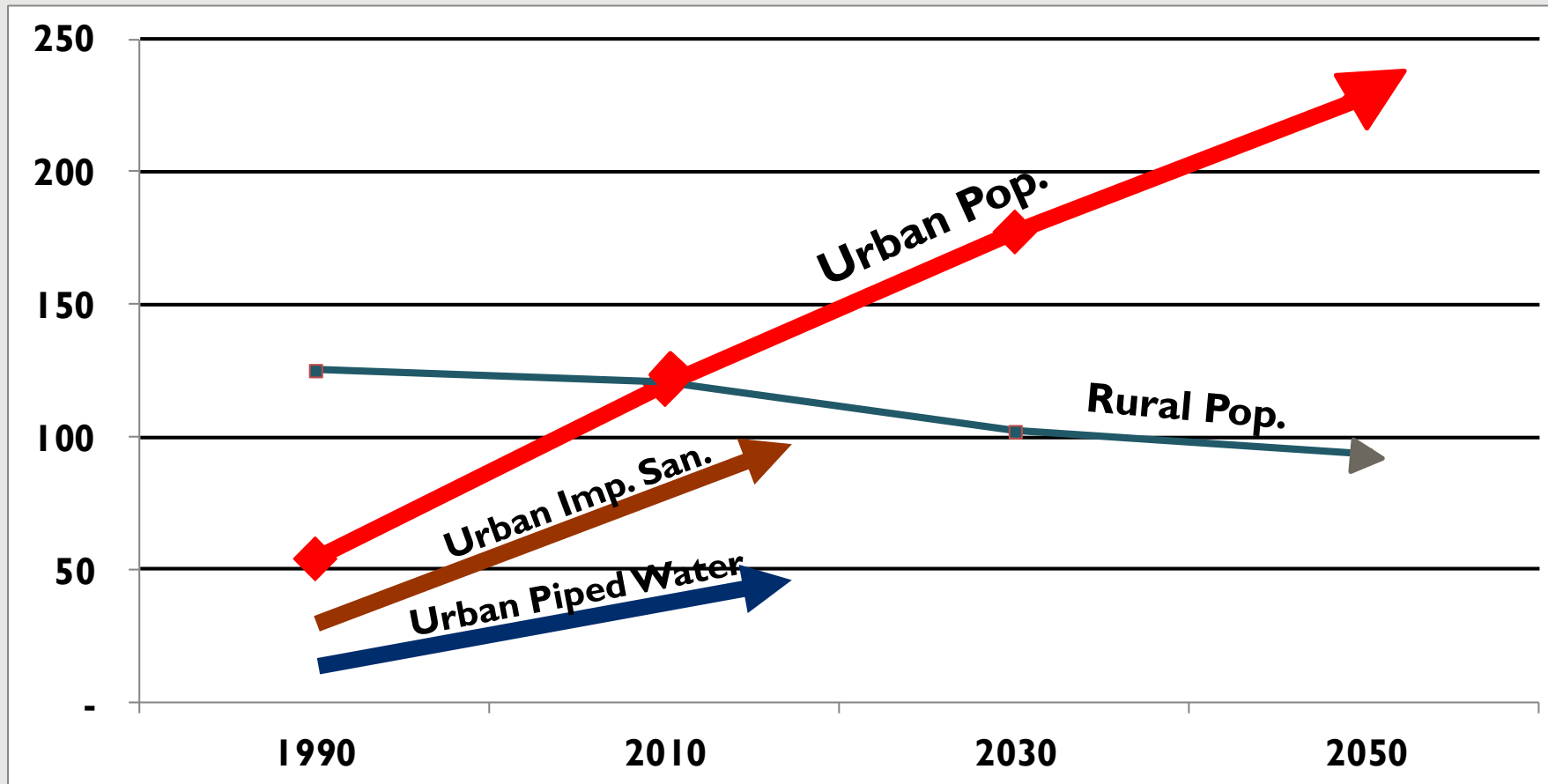
# Cakupan WASH Perkotaan di ASEAN

Country	Urban Pop .	Water Piped on Premises	Improved Sanitation	Open Defec.
1. Singapore	5,619,000	100%	100%	0%
2. Malaysia	22,898,000	100%	96%	0%
3. Lao PDR	2,712,000	64%	94%	1%
4. Viet Nam	31,384,000	61%	94%	0%
5. Thailand	33,952,000	76%	90%	0%
6. Cambodia	3,254,000	75%	88%	0%
7. Philippines	45,173,000	59%	78%	3%
8. Myanmar	18,469,000	19%	84%	1%
<b>9. Indonesia</b>	<b>137,400,000</b>	<b>33%</b>	<b>72%</b>	<b>13%</b>
<b>Total</b>	<b>300,860,000</b>	<b>51%</b>	<b>81%</b>	<b>7%</b>

1. Per official MDG/JMP data of 2015

2. Does not include Brunei Darussalam (total urban pop. of 330,841)

# Indonesian Pop. (millions)



## Pop. Growth Rate

Urban	2.60%
Rural	-0.40%
<b>Total</b>	<b>1.20%</b>

Note: All data per UN Population Division

## Dampak Kesehatan:

- Peningkatan kejadian penyakit menular karena rendahnya kualitas layanan **air minum** dan sanitasi (diare, DBD, tifus, dll.)
- 100,000 anak di Indonesia meninggal akibat diare (Data Kemenkes)

Prevalensi Diare bagi Balita

Country	Q1	Q2	Q3	Q4	Q5	Total
Indonesia	20.7%	18.9%	18.8%	16.7%	12.8%	17.7%
Philippines	10.8%	11.7%	11.1%	8.9%	9.0%	10.5%
India	11.9%	12.3%	12.2%	12.9%	11.4%	12.2%

Source: DHS

**Layanan WASH yang buruk di satu tempat membuat seluruh warga di kota itu menjadi sakit**

# Hasil Penelitian

1 **Buruknya layanan WASH**

2 **Peningkatan Kejadian Diare**

= Penurunan kemampuan usus untuk menyerap nutrisi dan melawan penyakit

3 **Jika kejadian diare berulang**

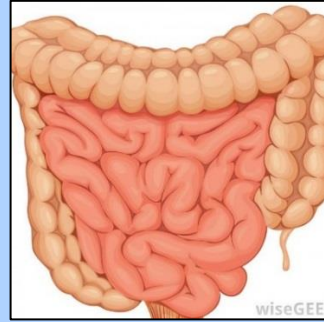
= Merusak “epitel” usu

A **Bagi Anak-anak:**

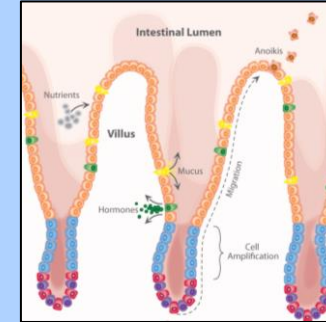
= Resiko peningkatan “Stunting”

B **Bagi Dewasa:**

= Resiko besar untuk penyakit kronis bagi dewasa (Diabetes, Penyakit Kardiovaskular, Obesitas...)

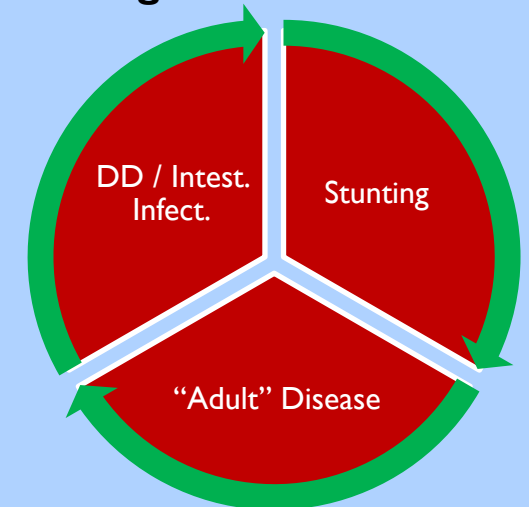


Usus adalah organ imunologis terbesar yang menyerap nutrisi



“Epitel” adalah jaringan tipis yang membentuk lapisan luar usus

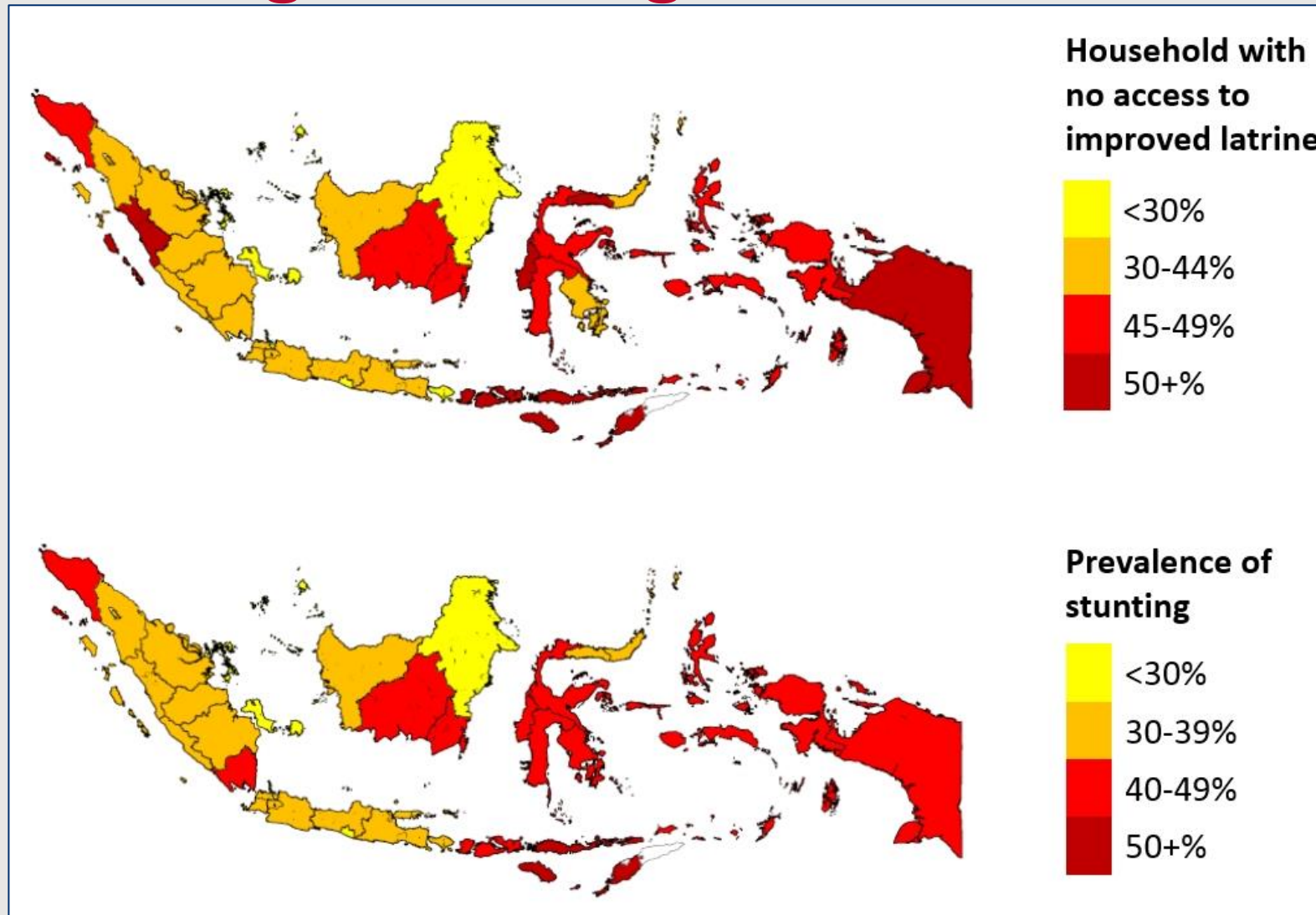
## “Triple Burden of Diarrhea, Stunting and Chronic Disease”



### Sumber:

- Enteric infections, diarrhea, and their impact on function and development, *Journal of Clinical Investigations*. 2008 Apr 1; 118(4): 1277–1290.
- The impoverished gut—a triple burden of diarrhoea, stunting and chronic disease, *Nature Reviews Gastroenterology and Hepatology* 10, 220-229 (April 2013) | doi:10.1038/nrgastro.2012.239 (supported by NIH / BMG Found.)

# Hubungan Stunting dan Akses Sanitasi



Sumber: MOH via "Determinants of stunting in Indonesian children", EU/MYCNSIA project, BMC Public Health, 2016; 16: 669.



USAID INDONESIA URBAN WATER, SANITATION AND HYGIENE *PENYEHATAN LINGKUNGAN UNTUK SEMUA (IUWASH PLUS)*

# *Penyediaan Air Bersih Terpadu: Meningkatkan Kualitas Kesehatan, **Mengoptimalkan Perekonomian***

---



# Dampak Ekonomi Akibat Buruknya Layanan WASH

Indonesia kehilangan 2.3% GDP

Masyarakat Miskin/MBR membayar 10 sampai 20 kali lebih mahal untuk membayar air, biasanya dengan kualitas yang lebih buruk



Masyarakat Miskin/MBR lebih rentan terhadap penyakit yang ditularkan melalui air sehingga mengeluarkan lebih banyak biaya perawatan kesehatan

Economic Area	Value IDR Billion	Value US Million	%
Health costs	29,512	3,279	52.7%
Water costs	13,348	1,483	23.9%
Land use	847	94	1.5%
Tourism loss	1,465	163	2.6%
Other	10,770	1,197	19.3%
<b>TOTAL</b>	<b>55,942</b>	<b>6,216</b>	<b>100.0%</b>

Sumber: World Bank/WSP, Economic Impacts of Sanitation in Indonesia, 2008



# Impact of COVID-19 Terhadap Wira Usaha Produk WASH

## Survei Rumah Tangga IUWASH PLUS:

- 44% pendapatannya turun sampai 50%.
- 20.3% pendapatannya turun lebih dari 50%.
- 60% penerima bantuan khusus selama pandemi (alat perlindungan diri, sembako, dll.)

## Survei terhadap mitra wira usaha IUWASH PLUS:

- 79% wira usaha melaporkan penurunan jumlah penjualan rata-rata 50%, bahkan di Malang Wira Usaha Sanitasi dampingan melaporkan penurunan penjualan sampai 80%
- Penjualan di perkotaan lebih rendah dari pada di perdesaan.
- Lembaga Kredit Mikro (LKM) melaporkan 60% penerima pinjaman meminta pembiayaan kembali.
- Peningkatan 40% dalam penggunaan WhatsApp, Facebook dan Instagram.



## Implikasi terhadap IUWASH PLUS:

- Melakukan on-line training dan promosi digital;
- Peningkatan dukungan pemerintah untuk keuangan mikro sebagai bagian dari strategi kebangkitan usaha mikro;



**USAID**  
FROM THE AMERICAN PEOPLE

USAID INDONESIA URBAN WATER, SANITATION AND HYGIENE *PENYEHATAN LINGKUNGAN UNTUK SEMUA (IUWASH PLUS)*

# Terima Kasih

 [www.iuwashplus.or.id](http://www.iuwashplus.or.id)

 [@airsanitasi](https://twitter.com/airsanitasi)

 [facebook.com/airsanitasi](https://facebook.com/airsanitasi)

 [@airsanitasi](https://instagram.com/airsanitasi)

 [youtube.com/airsanitasi](https://youtube.com/airsanitasi)

Mayapada Tower 1, 10th Floor, Jl. Jenderal Sudirman Kav. 28, Jakarta 12920, Indonesia

# PROFILE

# PT SAHABAT INVESTASI INDOTAMA

## (Social Investment Indonesia)



<https://socialinvestment.id>

# SIAPA KAMI ?



- Konsultan yang mempunyai kompetensi inti dalam menyediakan dukungan untuk pengembangan masyarakat melalui pendekatan investasi sosial yang strategis (*strategic community investment*).
- Dukungan tersebut kami wujudkan dalam penyediaan layanan konsultasi kami secara terpadu dari:
  - Proses Perencanaan: Penilaian (*assessment*) dan Penyusunan Strategi;
  - Proses Pelaksanaan dan Pendampingan Teknis;
  - Proses Pemantauan, Evaluasi & Penilaian Dampak; dan
  - Proses Komunikasi & Pelibatan Pemangku Kepentingan
- Kami mendorong pelaksanaan investasi sosial sebagai bagian dari pelaksanaan tanggung jawab sosial perusahaan (CSR) sesuai dengan SNI ISO 26000:2013 tentang Panduan Tanggung Jawab Sosial.
- Kami bermitra dengan perusahaan dari seluruh sektor, khususnya pertambangan, minyak & gas, manufaktur, perkebunan & kehutanan.

# LINGKUP & JENIS LAYANAN KAMI



- Untuk memaksimalkan dampak investasi sosial perusahaan, maka Kami menyediakan layanan konsultasi yang terintegrasi mengikuti daur program, mulai penilaian, penyusunan strategi, pelaksanaan & pengkomunikasian.
- Jenis layanan yang Kami berikan meliputi:
  - Pemberian Pendampingan Teknis (*Technical Assistance*)
  - Pelaksanaan Pengembangan Kapasitas (*Capacity Building*)
  - Pelaksanaan Riset dan Pengembangan Program
  - Alihdaya dan *Retainer Consultant*

# PRODUK & JENIS LAYANAN KAMI

OUR PRODUCTS & SERVICES BASED ON OUR 4 CORE COMPETENCIES

## TECHNICAL ASSISTANCE

Kami memberikan bantuan teknis untuk manajemen tingkat menengah & atas dalam menyusun program strategis investasi sosial. Beberapa layanan konsultasi yang kami berikan meliputi:

### Strategic Plan Development

- Program Design & Manual Development
- Stakeholders Engagement Strategy
- Conflict Management & Resolution
- Employee Engagement/Volunteering
- Reporting & Communication
- Tri-sector Partnership
- Performance Indicator for Social Investment Program Development
- Program Monitoring & Evaluation

## RESEARCH

Untuk menunjang efektifitas dan efisiensi pelaksanaan program investasi sosial, maka diperlukan beberapa pengkajian dan penelitian. Kami telah berpengalaman melakukan berbagai pengkajian dan penelitian, diantaranya adalah:

- Social Impact Assessment
- Economic Impact Assessment
- Stakeholders Mapping
- Social Mapping
- Baseline Studi & Community Need Assessment
- Perception Study
- Community Satisfaction Survey
- Impact Evaluation, khususnya menggunakan Metode **Social Return on Investment/SROI & Sustainable Livelihood Impact Assessment/SLIA**

## OUTSOURCING & RETAINER

- Banyak perusahaan yang mempunyai **keterbatasan SDM untuk pelaksanaan program investasi sosialnya**. Melalui layanan alih daya ini, maka **SDM pelaksanaan program dapat Kami dipasok sesuai dengan kebutuhan**.
- Melalui **penyediaan tenaga-tenaga profesional pelaksana program**, maka akan terjadi akselerasi pelaksanaan program.
- Kami **menawarkan SDM yang handal**, khususnya untuk level pelaksana (*officer, executive, supervisor, superintendent hingga senior manager*).
- Bentuk dukungan lainnya yang dapat dimanfaatkan **berupa retainer consultant untuk membantu pelaksanaan program perusahaan**.

## TRAINING & CAPACITY BUILDING

Pengembangan kapasitas merupakan hal yang esensial bagi perusahaan untuk meningkatkan pengetahuan dan keterampilan pelaksana program. Kami secara reguler mengadakan sesi pembelajaran (*learning series*), seperti:

- Program design based-on Risk & Opportunity Assessment
- Social Assessment
- Measuring Program's Impact
- Project Management
- Conflict Management

Kami juga menyediakan layanan **Inhouse & Tailor Made Training**, dengan materi, waktu dan lokasi pelaksanaan yang lebih fleksibel.

Kami juga memberikan layanan **pengembangan kapasitas untuk mitra kerja, kelompok/kelembagaan pemangku kepentingan dan komunitas..**



# 1. Measuring the Impact of Social Investment Program

## Tentang Pelatihan:

Dengan mengikuti pelatihan ini, anda akan memperoleh pengetahuan dan keterampilan dalam mengukur dampak program social yang dilakukan perusahaan anda secara kualitatif maupun kuantitatif. Metode pengukuran dampak program yang digunakan adalah metode Sustainable Livelihood Impact Assessment (SLIA) dan metode Social Return on Investment (SROI). Sehingga anda akan mendapatkan gambaran mengenai program investasi sosial yang dapat diukur dampaknya.

Bagi Bapak/Ibu yang ingin tahu lebih banyak mengenai metode pengukuran dampak program, dapat bergabung dalam pelatihan "Measuring the Impact of Social Investment Program #Batch3" yang akan dilaksanakan pada:

Tanggal : **28-30 September 2021**

Waktu : 08:30 s.d. 15:30 WIB

Tempat : Zoom Meeting

## Pendaftaran:

<https://bit.ly/daftarMSI3>

**Social Investment Indonesia** | VIRTUAL CLASS LEARNING SERIES

# MEASURING THE IMPACT OF SOCIAL INVESTMENT PROGRAM

## #BATCH3

**28-30 September 2021**

Sesi 1: 08.30 - 11.30 WIB  
Sesi 2: 13.00 - 15.30 WIB

**Registrasi:**  
[bit.ly/daftarMISP3](https://bit.ly/daftarMISP3)

**Peserta memperoleh:**

- Konfirmasi via email
- Akses **zoom meeting room**
- Panduan training dan modul materi
- e-Sertifikat

**Narahubung:**  
Arief (0877-5570-7171)

**Investasi:**  
Rp 7.000.000,- >> **Rp 6.000.000,-**  
Rp 16.500.000,-/3 orang/ 1 lembaga  
(belum termasuk ppn)

**Fajar Kurniawan**  
Managing Partner  
Social Investment Indonesia

**Purnomo**  
Senior Advisor  
Social Investment Indonesia

**SOCIAL VALUE INTERNATIONAL**

<https://socialinvestment.id> | [YouTube](https://www.youtube.com) | [Facebook](https://www.facebook.com) | [LinkedIn](https://www.linkedin.com) | [Instagram](https://www.instagram.com) | Social Investment Indonesia | [info@socialinvestment.id](mailto:info@socialinvestment.id)

## 2. Social Return on Investment (SROI) Training

### Tentang Pelatihan:

Setiap program investasi sosial (CSR) yang di jalankan, selayaknya menjadi sebuah Investasi Sosial. Namun tidak jarang kita terlewat untuk menghitungnya, bahkan belum punya rencana untuk menghitungnya. Akibatnya kita tidak pernah tahu sejauh mana dampak program investasi sosial yang sudah berjalan? kepada siapa saja dampak itu terjadi? berapa besarnya? siapa yang menerima dampak paling besar? siapa yang menerima dampak paling kecil?

### Bagaimana menghitung itu semua?

Bergabunglah bersama kami dalam Virtual Learning Series, **Social Return on Investment Training (SROI) #Batch18**, pada:

Tanggal : **5-7 Oktober 2021**

Waktu : 08:30 s.d. 15:30 WIB

Tempat : Zoom Meeting Room

### Pendaftaran:

<https://bit.ly/daftarSROI18>

**Social Investment Indonesia** | VIRTUAL CLASS LEARNING SERIES

# SOCIAL RETURN ON INVESTMENT (SROI) #BATCH18

**5-7 Oktober 2021**

Sesi 1: 08.30 - 11.30 WIB  
Sesi 2: 13.00 - 15.30 WIB

Fasilitator:

**Purnomo**  
Senior Advisor  
Social Investment Indonesia

Registrasi:  
[bit.ly/daftarSROI18](https://bit.ly/daftarSROI18)

**Peserta memperoleh:**

- Konfirmasi via email
- Akses Zoom meeting room
- Panduan training dan modul materi
- e-Sertifikat

**Investasi:**  
Rp 7.000.000,- >> Rp 6.000.000,-  
Rp 16.500.000,-/3 orang/ 1 lembaga  
(belum termasuk ppn)

**Narahubung:**  
Arief (0877-5570-7171)

<https://socialinvestment.id> | [YouTube](https://www.youtube.com/) | [Facebook](https://www.facebook.com/) | [LinkedIn](https://www.linkedin.com/) | [Instagram](https://www.instagram.com/) | Social Investment Indonesia | [info@socialinvestment.id](mailto:info@socialinvestment.id)

# AGENDA TRAINING 2021

- Social Investment Indonesia Learning Series (SIILS) -

## Oktober

- 5-7 | Social Return On Investment (SROI) #Batch18
- 12-14 | Sustainability Reporting based-on GRI Reporting Standard
- 26 | Logical Framework Approach (LFA)
- 27-28 | Social Livelihood Impact Assessment (SLIA)

## November

- 9-11 | Social Return On Investment (SROI)
- 23-25 | Project Management for Sosial Investment Program

## Desember

- 14-16 | Measuring the Impact of Social Investment Program
- 21-23 | Creating Shared Value (CSV); Maximizing Your Business Impact for Stakeholder

# Question & Answer

Please ask

For more information, visit our website:

<https://socialinvestment.id/>

## SOCIAL INVESTMENT INDONESIA

Jl. Bendul Merisi Selatan Airdas No.18A, Surabaya – Jawa Timur 60239

Phone : +6231-8432810 | +62251 8315579

Mobile : +62813 -1724-5657

Fax : +6231- 8433036

Email : [info@socialinvestment.id](mailto:info@socialinvestment.id)

<https://socialinvestment.id/>